

# TRAKTOR KONTROL S4



Guía de instalación



La información contenida en este documento está sujeta a cambios sin previo aviso y no representa compromiso alguno por parte de Native Instruments GmbH. El software descrito en este documento está sujeto a un acuerdo de licencia y no puede ser copiado a otros medios. Ninguna parte de esta publicación puede ser copiada, reproducida, almacenada o transmitida de manera alguna ni por ningún medio y para ningún propósito sin el permiso escrito previo de Native Instruments GmbH, de aquí en más mencionado como Native Instruments. Todos los productos y nombres de compañías son marcas registradas de sus respectivos propietarios.

Por lo demás, el hecho de que estés leyendo este texto significa que eres el propietario de una versión legal y no de una copia ilegal. Native Instruments GmbH puede seguir creando y desarrollando software de audio innovador sólo gracias a gente honesta y legal como tú. Muchas gracias en nombre de toda la empresa.

“Native Instruments”, “NI” and associated logos are (registered) trademarks of Native Instruments GmbH.

Mac, Mac OS, GarageBand, Logic, iTunes and iPod are registered trademarks of Apple Inc., registered in the U.S. and other countries.

Windows, Windows Vista and DirectSound are registered trademarks of Microsoft Corporation in the United States and/or other countries.

VST and Cubase are registered trademarks of Steinberg Media Technologies GmbH. ASIO is a trademark of Steinberg Media Technologies GmbH.

RTAS and Pro Tools are registered trademarks of Avid Technology, Inc., or its subsidiaries or divisions.

All other trade marks are the property of their respective owners and use of them does not imply any affiliation with or endorsement by them.

Documento escrito por: Native Instruments GmbH

Traducido por: Fernando Ramos

Versión: 04/2012

Un agradecimiento especial par el Beta Test Team, cuya valiosa colaboración no solo estuvo en rastrear errores, sino en hacer de éste un mejor producto.

---

## Germany

Native Instruments GmbH  
Schlesische Str. 29-30  
D-10997 Berlin  
Germany  
[www.native-instruments.de](http://www.native-instruments.de)

## USA

Native Instruments North America, Inc.  
6725 Sunset Boulevard  
5th Floor  
Los Angeles, CA 90028  
USA  
[www.native-instruments.com](http://www.native-instruments.com)



© Native Instruments GmbH, 2012. Todos los derechos reservados.

---

# Índice de contenidos

<b>1</b>	<b>¡Bienvenido a TRAKTOR KONTROL S4!</b>	<b>7</b>
1.1	El contenido de la caja	7
1.2	Contenido de la guía de instalación	7
1.3	Convenciones tipográficas	8
<b>2</b>	<b>Panorama general de la instalación</b>	<b>9</b>
<b>3</b>	<b>Instalación del programa</b>	<b>10</b>
3.1	Leer antes de efectuar la instalación	10
3.2	Instalación en Mac OS X	10
3.2.1	Ubicar e iniciar el programa de instalación	10
3.2.2	Seleccionar los componentes a instalar	11
3.2.3	Ingresar la contraseña	13
3.2.4	Completar la instalación	14
3.3	Instalación en Windows	15
3.3.1	Ubicar e iniciar el programa de instalación	15
3.3.2	Confirmar las características a instalar	15
3.3.3	Confirmar la ruta de instalación de la aplicación	17
3.3.4	Seleccionar los controladores de dispositivo	18
3.3.5	Completar la instalación del programa	19
<b>4</b>	<b>Activación del producto con el Centro de Servicio</b>	<b>20</b>
4.1	Activación en línea del producto	20
4.1.1	Iniciar el Centro de Servicio	20
4.1.2	Ingresar en su cuenta de usuario NI.	21
4.1.3	Activar el producto	22
4.1.4	Finalizar la activación en línea	23
4.2	Actualización del producto	24
4.2.1	Seleccionar actualizaciones	24

4.2.2	Descargar actualizaciones .....	25
4.2.3	Abrir carpeta de actualizaciones .....	26
4.2.4	Instalar las actualizaciones .....	27
4.3	Activación fuera de línea del producto .....	27
4.3.1	Iniciar la activación fuera de línea .....	28
4.3.2	Crear un archivo de pedido de activación .....	29
4.3.3	Ingresar el número de serie .....	30
4.3.4	Transferir el archivo de pedido de activación .....	31
4.3.5	Abrir el archivo de retorno de la activación .....	32
4.3.6	Finalizar la activación fuera de línea .....	33
<b>5</b>	<b>Montaje del sistema de TRAKTOR SCRATCH S4 .....</b>	<b>35</b>
5.1	Conexión del controlador TRAKTOR KONTROL S4 .....	35
5.1.1	Preparar la fuente de alimentación .....	35
5.1.2	Conectar la fuente de alimentación .....	36
5.1.3	Conectar el controlador TRAKTOR KONTROL S4 al ordenador .....	38
5.2	Encendido del controlador TRAKTOR KONTROL S4 .....	40
5.3	Conexión de los auriculares .....	42
5.4	Conexión del sistema de amplificación .....	43
<b>6</b>	<b>Comprobación del sonido .....</b>	<b>46</b>
6.1	Poniendo en marcha el programa TRAKTOR .....	46
6.2	Configurar TRAKTOR con el asistente de la configuración .....	46
6.3	Cargar una pista sobre una cubierta .....	49
6.4	Tocar una pista a través de los altavoces .....	51
6.5	Escucha previa (Cue) de una pista a través de los auriculares .....	52
<b>7</b>	<b>Manera de proceder .....</b>	<b>56</b>
7.1	Documentación .....	56
7.1.1	Manuales PDF .....	56
7.1.2	Lámina explicativa .....	56

---

7.1.3	Vídeos explicativos .....	57
7.2	Asistencia .....	57
7.2.1	Banco de Conocimientos / Léame / Asistencia en línea .....	57
7.2.2	Forum .....	58
7.3	Actualizaciones .....	58
<b>8</b>	<b>Solución de problemas y preguntas frecuentes .....</b>	<b>59</b>
8.1	La carpeta de instalación no puede ser hallada por el actualizador de la instalación .....	59
8.2	Control de cuentas de usuario y seguridad en Internet .....	59
8.3	Clics y fallas de audio al tocar las pistas .....	60
8.4	Otros recursos para la solución de problemas .....	60

# **1 ¡Bienvenido a TRAKTOR KONTROL S4!**

## **1.1 El contenido de la caja**

La caja de TRAKTOR KONTROL S4 contiene lo siguiente:

- El controlador TRAKTOR KONTROL S4
- Una fuente de alimentación con adaptadores regionales
- Un cable USB
- Un volante de registro con el número de serie del programa TRAKTOR PRO 2, el número de serie del aparato TRAKTOR KONTROL S4 y un enlace a la página del registro del aparato, en la cual podrá registrar su dispositivo y descargar el programa TRAKTOR.
- Lámina explicativa a doble faz
- Una tarjeta con los atajos de teclado de TRAKTOR.
- Un volante con las instrucciones de seguridad.
- Una hoja adhesiva TRAKTOR

## **1.2 Contenido de la guía de instalación**

Este documento lo guiará a través de los pasos necesarios para instalar el sistema de TRAKTOR KONTROL S4. Tras su lectura, debería ser capaz de emplear el controlador TRAKTOR KONTROL S4 y el correspondiente programa TRAKTOR PRO 2. Recomendamos especialmente que dedique su debida atención a la lectura completa de este documento.

## 1.3 Convenciones tipográficas

Esta sección explica los signos y composición de página empleados en este documento. El mismo utiliza una disposición tipográfica especial para destacar puntos especiales y para advertirle sobre posibles problemas. Los símbolos que representan estas notas aclaratorias indican su naturaleza:



El signo de exclamación distingue las instrucciones o consejos útiles que debería seguir cuando correspondiere.



La figura de una lamparita indica información suplementaria de importancia. Esta información a menudo lo ayudará a resolver una tarea de manera más eficiente, pero la misma no está destinada necesariamente a la configuración o sistema operativo por usted empleado. Vale la pena echarle un vistazo.

Además, se emplea la siguiente tipografía especial:

- El texto que aparece en los menús desplegables (p.ej.: *Abrir...*, *Guardar como...* etc.) y rutas de directorio del disco duro y otros dispositivos de almacenamiento, aparece impreso en *bastardilla*.
  - Todo otro texto (rótulos de botones y controles, leyendas junto a casillas de verificación, etc.) aparecerá impreso en azul. Cada vez que vea aparecer este formato, verá también que el mismo texto aparece empleado en algún lugar de la pantalla.
  - Nombres y conceptos importantes aparecen impresos en **negrita**.
  - Los nombres de las teclas del ordenador aparecen encerrados en paréntesis rectangulares (p. ej.: "Presionar [Mayús] + [Intro]).
- Instrucciones individuales aparecen precedidas por esta flecha.
- El resultado de acciones aparece precedido por esta flecha más pequeña.



## 2 Panorama general de la instalación

Este capítulo brinda un panorama general de los distintos pasos necesarios para poner en marcha el sistema de TRAKTOR KONTROL S4. Los pasos a seguir son: **registro del aparato y descarga del programa, instalación, activación, actualizaciones y configuración.**

- **Registro del aparato y descarga del programa:** registre el aparato y descargue el instalador del programa TRAKTOR según las instrucciones dadas en: [www.native-instruments.com/go-s4](http://www.native-instruments.com/go-s4).
- **Instalación del programa:** ubique el archivo descargado en su ordenador y haga doble clic en él para iniciar el proceso de instalación. Lea y siga cuidadosamente las instrucciones de pantalla, acepte el convenio de licencia e ingrese, de ser necesario, la contraseña de su ordenador (solo Mac OS X).
- **Activación:** active el producto a través de la aplicación Service Center (Centro de Servicio). Dicha aplicación ofrece procedimientos de activación en línea y fuera de línea.
- **Actualización:** descargue las últimas actualizaciones de programa con el Centro de Servicio. Luego, vaya hasta la carpeta de descargas e instale todas las actualizaciones descargadas.
- **Instalación del hardware:** conecte el controlador TRAKTOR KONTROL S4 al ordenador según la manera explicada en esta guía (ver más adelante).
- **Configuración:** conecte los dispositivos externos a emplear (auriculares, altavoces, etc.).

Sugerencias sobre lecturas suplementarias, consejos para la solución de problemas, preguntas frecuentes e información sobre la devolución del producto podrán encontrarse en los capítulos subsiguientes de esta guía.

## 3 Instalación del programa

### 3.1 Leer antes de efectuar la instalación

Antes de iniciar el instalador, tenga en cuenta los puntos siguientes:

- Asegúrese de haber descargado el programa TRAKTOR según las instrucciones proporcionadas en la página del registro:  
[www.native-instruments.com/go-s4](http://www.native-instruments.com/go-s4)  
Si ya ha registrado el dispositivo pero necesita descargar el instalador otra vez, hallará las descargas pertinentes en la sección "My Account" de la página de Internet de NI:  
<https://www.native-instruments.com/en/my-account/my-products-serials>
- Por favor, **observe atentamente las pantallas del instalador** y las rutas de instalación sugeridas para evitar la creación de carpetas no deseadas en su disco duro.
- Una vez realizada la instalación, **no se recomienda trasladar las carpetas** relacionadas con los programas de Native Instruments. Las futuras actualizaciones de programa tomarán en cuenta las ubicaciones establecidas durante la instalación inicial.

### 3.2 Instalación en Mac OS X



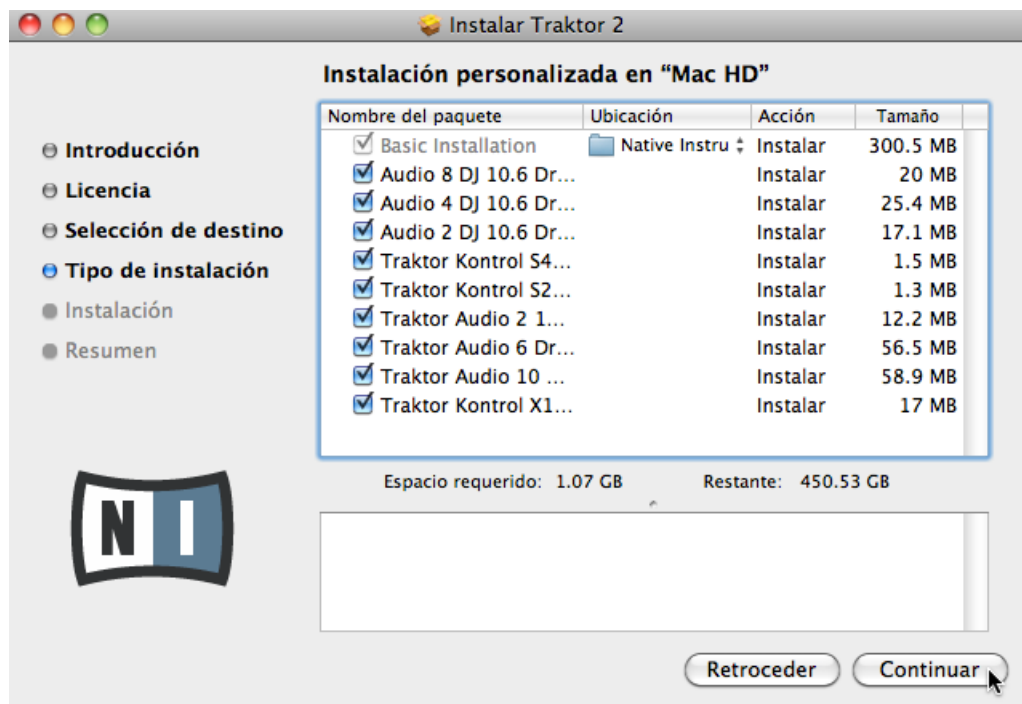
Al finalizar el proceso de instalación, deberá reiniciar el ordenador. Antes de hacerlo, guarde por favor su trabajo y cierre todas las aplicaciones..

#### 3.2.1 Ubicar e iniciar el programa de instalación

1. Ubique en su ordenador el archivo de instalación descargado y extraiga su contenido.
2. Haga doble clic sobre el archivo **Traktor 2 Installer.mpkg** para iniciar el proceso de instalación.
3. Siga las instrucciones que aparecen en la pantalla.

### 3.2.2 Seleccionar los componentes a instalar

Tras la aceptación del contrato de licencia, la ventana del instalador mostrará los componentes a instalar. Esta ventana también mostrará el espacio de disco demandado por cada uno de estos componentes.



La pantalla de selección de componentes del programa de instalación.



Se recomienda dejar todas las opciones de instalación seleccionadas, a menos que tenga algún motivo específico por el cual desea deselectionar alguna característica determinada (p. ej., si la misma ya se encuentra instalada en su ordenador o si estuviera completamente seguro de no necesitarla).

**Basic Installation:** instala el programa TRAKTOR y la documentación correspondiente. Este componente no puede deseleccionarse. También lleva a cabo la instalación de las aplicaciones Service Center (necesaria para la activación del producto) y Controller Editor, la cual permite configurar las asignaciones MIDI del controlador para su uso con otras aplicaciones.

**Audio 8/4/2 DJ Drivers:** esta opción instala los controladores de dispositivo de las interfaces de audio AUDIO 8 DJ, AUDIO 4 DJ y AUDIO 2 DJ de Native Instruments. Si no tiene pensado utilizar ninguna de estas interfaces de audio, puede desactivar las casillas correspondientes.

**Traktor Kontrol S4:** esta opción instala el controlador de dispositivo del controlador TRAKTOR KONTROL S4. **Asegúrese de que este componente aparezca seleccionado**, dado que el aparato no funcionará correctamente si el controlador de dispositivos no es instalado.

**Traktor Kontrol S2:** esta opción instala el controlador de dispositivo del controlador TRAKTOR KONTROL S2. Si no piensa emplear el TRAKTOR KONTROL S2 con su ordenador, desactive esta casilla.

**Traktor Audio 2/6/10 Drivers:** esta opción instala los controladores de dispositivo de las interfaces de audio TRAKTOR AUDIO 2, TRAKTOR AUDIO 6 y TRAKTOR AUDIO 10 de Native Instruments.

**Traktor Kontrol X1:** esta opción instala el controlador de dispositivo del controlador TRAKTOR KONTROL X1 DJ. Si no piensa emplear el TRAKTOR KONTROL X1 con su ordenador, desactive esta casilla.

## Componentes de segundo plano

Si bien estos componentes no aparecen mostrados en la ventana del instalador, los mismos son instalados según la configuración del sistema empleado por el usuario:

**Controller Editor:** la aplicación Controller Editor permite realizar la configuración del aparato controlador de Native Instruments (p. ej., TRAKTOR KONTROL S4 o X1) para su empleo como controlador MIDI en aplicaciones distintas del programa TRAKTOR. Este componente se instalará automáticamente al instalar alguno de los controladores de dispositivo (salvo que una versión más reciente del Controller Editor ya se encuentre alojada en el ordenador).

**Service Center:** el Centro de Servicio es la aplicación requerida para la activación del programa TRAKTOR. Se instalará independientemente del controlador de dispositivo seleccionado (a menos que una versión más reciente ya se encuentre instalada en el ordenador).

**Control Panel:** el Panel de control es una herramienta para configurar los ajustes de audio y se instala con el controlador de dispositivo de TRAKTOR KONTROL S4. Para más información acerca de la aplicación Control Panel, consulte por favor el manual de TRAKTOR KONTROL S4.



Se recomienda encarecidamente instalar el programa TRAKTOR en su ubicación predeterminada. Sin embargo, si fuera necesario cambiar la ubicación de la instalación, haga clic en el símbolo de carpeta de la columna [Location](#) y seleccione la carpeta deseada.

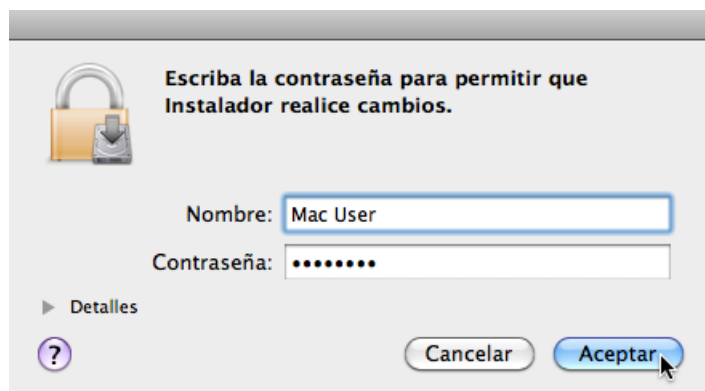
- Después de haber efectuado las modificaciones necesarias, haga clic en [Continuar](#) y siga las instrucciones de pantalla.

### 3.2.3 Ingresar la contraseña

Antes de instalar los componentes seleccionados, el instalador le pedirá ingresar su contraseña de Mac OS X. Esto es un procedimiento estándar de Mac OS X para advertirle de los cambios que el instalador está por realizar.



La cuenta de usuario de Mac OS X empleada deberá contar con privilegios de administrador.



Solicitud de la contraseña de Mac OS X.

- Para continuar, ingrese su contraseña y haga clic en [Aceptar](#).
- Los componentes seleccionados serán instalados.

### 3.2.4 Completar la instalación

Tras la instalación de los componentes, deberá reiniciar el ordenador.



La pantalla final del programa de instalación.

- ▶ En la última pantalla de la instalación del programa, haga clic en [Reiniciar](#) para reiniciar el ordenador y concluir con el procedimiento de instalación.
- El ordenador se reiniciará.
- ▶ Tras el reinicio del ordenador, prosiga con la lectura del capítulo [↑4, Activación del producto con el Centro de Servicio](#) de esta guía para informarse sobre los pasos necesarios para la activación del producto.

## 3.3 Instalación en Windows



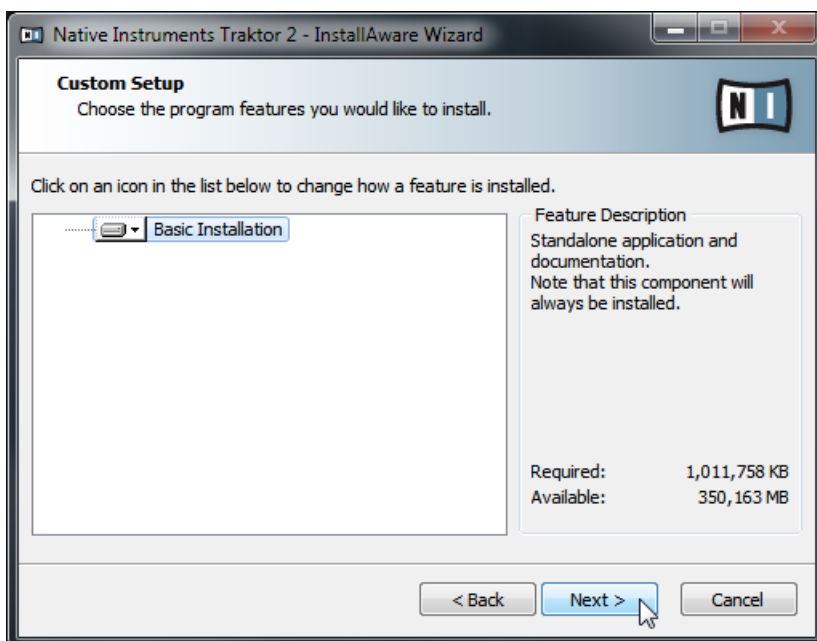
Si está instalando el programa TRAKTOR en Windows Vista o Windows 7, deberá apagar el Control de cuentas de usuario (UAC) de Windows antes de continuar con la operación. Consulte el apartado [↑8.2, Control de cuentas de usuario y seguridad en Internet](#) de esta guía para más detalles al respecto. Además de deshabilitar el UAC durante la instalación, es posible que sea necesario deshabilitar también el programa antivirus.

### 3.3.1 Ubicar e iniciar el programa de instalación

1. Ubique en su ordenador el archivo de instalación descargado y extraiga su contenido.
2. Haga doble clic sobre el archivo **Traktor 2 Setup.exe** para iniciar el proceso de instalación.
3. Siga las instrucciones que aparecen en la pantalla.

### 3.3.2 Confirmar las características a instalar

Tras la aceptación del contrato de licencia, la ventana del instalador mostrará los componentes a instalar.



La pantalla de selección de componentes del programa de instalación.

**Basic Installation:** esta opción instala el programa TRAKTOR específico del sistema TRAKTOR KONTROL S4 y toda la documentación correspondiente. Este componente no puede deseleccionarse.

## Componentes de segundo plano

Si bien estos componentes no aparecen mostrados en la ventana del instalador, los mismos son instalados según la configuración del sistema empleado por el usuario.

**Controller Editor:** la aplicación Controller Editor permite realizar la configuración del aparato controlador de Native Instruments (p. ej., TRAKTOR KONTROL S4 o X1) para su empleo como controlador MIDI en aplicaciones distintas del programa TRAKTOR. Este componente se instalará automáticamente al instalar alguno de los controladores de dispositivo (salvo que una versión más reciente del Controller Editor ya se encuentre alojada en el ordenador).

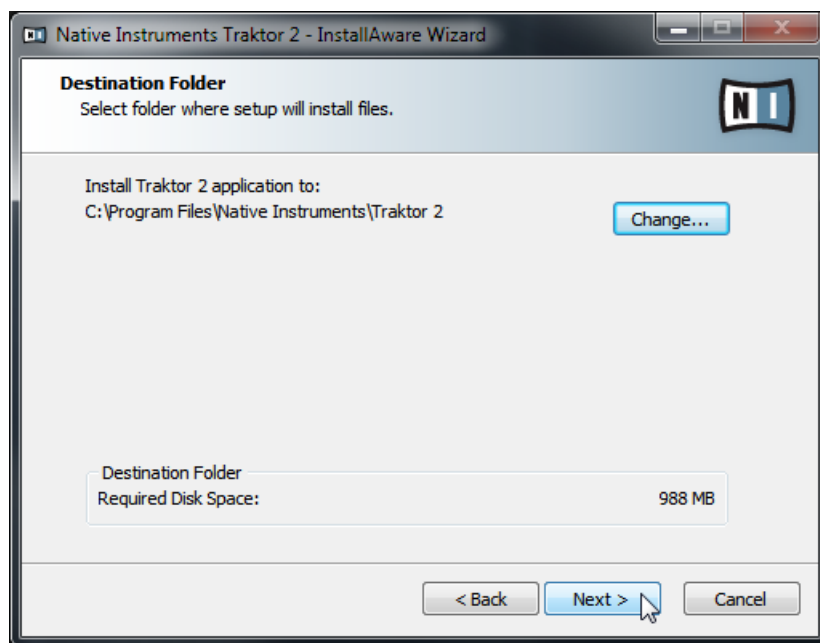


**Service Center:** el Centro de Servicio es la aplicación requerida para la activación del programa TRAKTOR. Se instalará independientemente del controlador de dispositivo seleccionado (a menos que una versión más reciente ya se encuentre instalada en el ordenador).

**Control Panel:** el Panel de control es una herramienta para configurar los ajustes de audio y se instala con el controlador de dispositivo de TRAKTOR KONTROL S4. Para más información acerca de la aplicación Control Panel, consulte por favor el manual de TRAKTOR KONTROL S4.

- Haga clic en [Continue](#) y siga las instrucciones de pantalla.

### 3.3.3 Confirmar la ruta de instalación de la aplicación



La pantalla de la ruta de instalación del programa.



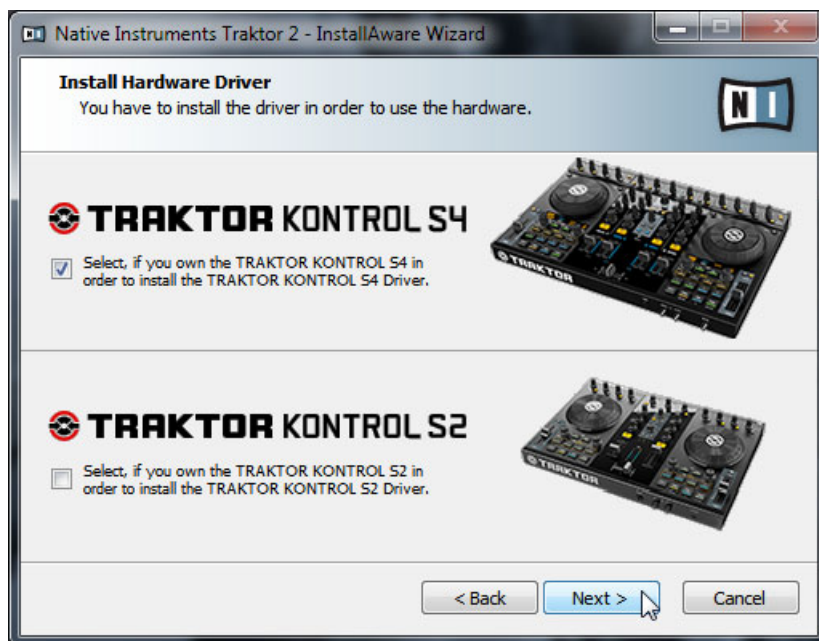
Se recomienda encarecidamente instalar el programa TRAKTOR en su ubicación predeterminada. Si, con todo, fuera necesario cambiar el destino de la instalación, haga clic en [Change](#) y en el cuadro que se abre seleccione la carpeta de destino deseada.

Se le pedirá seleccionar y confirmar la ruta de instalación del programa TRAKTOR.

► Haga clic en [Next](#) para continuar.

### 3.3.4 Seleccionar los controladores de dispositivo

Después de definir y confirmar la ruta de instalación del programa, aparecerán las pantallas destinadas a la instalación del controlador de dispositivos. Se recomienda seleccionar todos los controladores de dispositivos a menos que tenga alguna razón específica para no seleccionar alguno de ellos (por ejemplo, si dicho controlador ya estuviera instalado en el ordenador o si estuviera completamente seguro acerca de cuales son los controladores necesarios y cuales no).

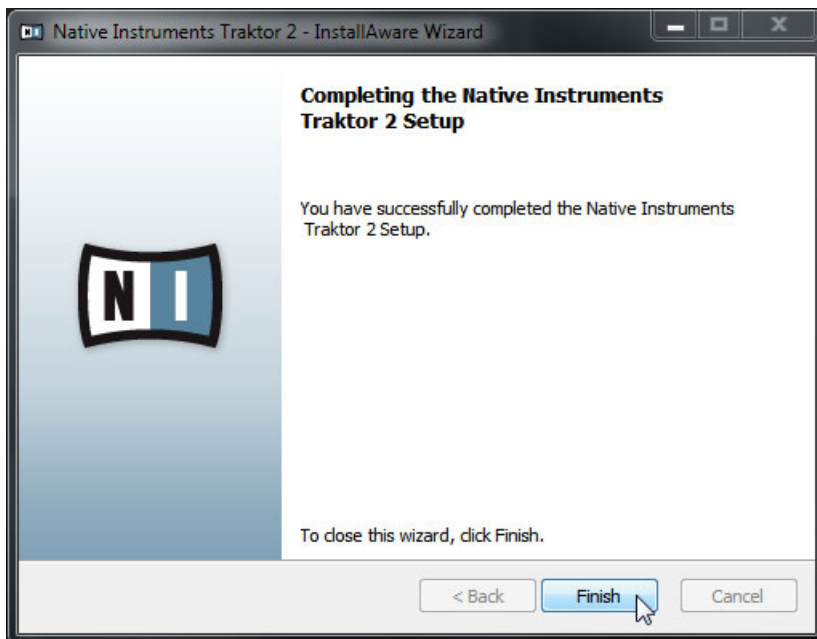


La pantalla de selección del controlador de dispositivos del S4.

1. Asegúrese de seleccionar el controlador de dispositivo de TRAKTOR KONTROL S4 en la correspondiente pantalla de selección de controladores de dispositivo.
2. Haga clic en [Next](#) para continuar.

### 3.3.5 Completar la instalación del programa

Finalizada la selección de los controladores de dispositivo requeridos, aparecerá la última pantalla del programa de instalación.



La pantalla final del programa de instalación.

- ▶ En la última pantalla del programa de instalación, haga clic en **Finish** para finalizar la instalación y cerrar el programa.
- ▶ Prosiga con la lectura del capítulo [↑4, Activación del producto con el Centro de Servicio](#) de esta guía para informarse sobre los pasos necesarios para la activación del producto.

## 4 Activación del producto con el Centro de Servicio



En este capítulo, emplearemos en las ilustraciones un nombre genérico ("NI Product") para designar el producto a activar. La sección correspondiente en la pantalla de su ordenador mostrará, naturalmente, el nombre concreto del producto de Native Instruments que esté activando.

### 4.1 Activación en línea del producto



Vaya al apartado [↑4.3, Activación fuera de línea del producto](#), si su ordenador no contara con una conexión a Internet.

#### 4.1.1 Iniciar el Centro de Servicio


1. La aplicación Service Center ya se encuentra alojada en su disco duro. Durante la instalación, una carpeta denominada **Native Instruments** fue creada dentro de la carpeta de Aplicaciones (Mac OS X) / Archivos de programa (Windows). Dentro de esta carpeta hallará la subcarpeta denominada **Service Center** con la correspondiente aplicación.
2. Haga doble clic en la aplicación Service Center para dar comienzo al procedimiento de activación.



Tenga en cuenta que deberá activar su producto Native Instruments para poder usarlo plenamente.

## 4.1.2 Ingresar en su cuenta de usuario NI.

SERVICE CENTER



Iniciar sesión

Por favor, inicie la sesión empleando su dirección de correo electrónico y contraseña.

Dirección de correo electrónico

Contraseña

☐ Iniciar sesión automáticamente en el próximo inicio

» ¿Olvidó su contraseña?

» Crear una cuenta de usuario nueva.

Iniciar sesión

Estado:

En línea

La pantalla de activación de productos del Centro de Servicio.

- ▶ Inicie la sesión empleando su dirección de correo electrónico y contraseña.
- ▶ Si todavía no posee un cuenta en Native Instruments, haga clic en [Crear una cuenta de usuario nueva](#). Complete el formulario. Recibirá la contraseña a través de un correo electrónico.

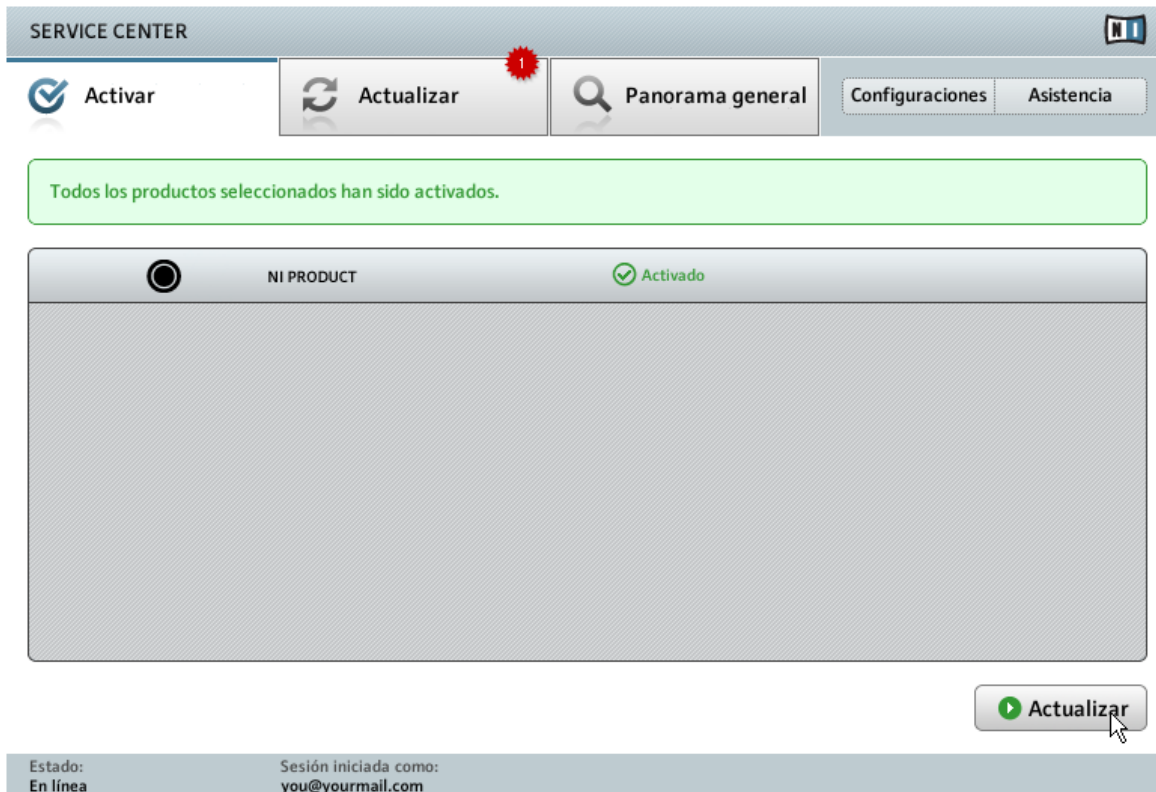
### 4.1.3 Activar el producto

The screenshot shows the 'SERVICE CENTER' interface. At the top, there is a navigation bar with a 'SERVICE CENTER' title and a 'NI' logo. Below this, there are several buttons: 'Activar' (with a checkmark icon), 'Actualizar' (with a refresh icon), 'Panorama general' (with a magnifying glass icon), 'Configuraciones', and 'Asistencia'. A yellow instruction box states: 'Ingrese el número de serie de los productos que desea activar.' Below this is a large, empty rectangular area for product details. At the bottom right of this area is an 'Activar' button with a green checkmark icon. The footer of the interface shows the status 'Estado: En línea' and the session information 'Sesión iniciada como: you@yourmail.com'.

La pantalla de activación de productos del Centro de Servicio.

1. Ingrese el número de serie del programa en el campo numérico. El número de serie del programa figura en el volante de registro, incluido en la caja de TRAKTOR KONTROL S4.
2. Haga clic en [Activar](#) para empezar la activación.

#### 4.1.4 Finalizar la activación en línea



El Centro de Servicio confirmando la activación del producto.

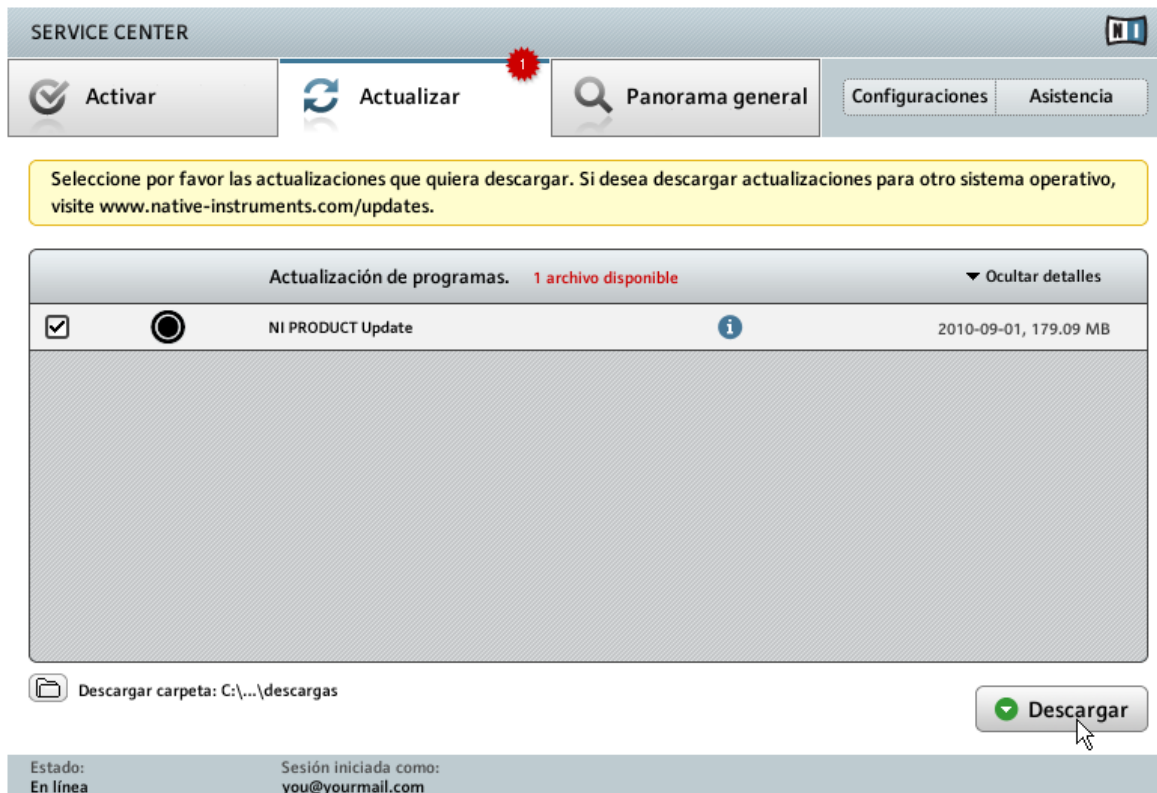
El Centro de Servicio confirma que el producto fue activado exitosamente. La búsqueda de actualizaciones comenzará automáticamente.

- Si hubiera actualizaciones disponibles para el producto activado, el botón [Actualizar](#) aparecerá en la esquina inferior derecha. Para descargar las actualizaciones, haga clic en el botón [Actualizar](#) y proceda según las indicaciones del apartado [↑4.2, Actualización del producto](#).

- Si no hay actualizaciones disponibles, el botón de la esquina inferior derecha dirá simplemente [Salir](#). Haga clic, entonces, para salir del Centro de Servicio.

## 4.2 Actualización del producto

### 4.2.1 Seleccionar actualizaciones



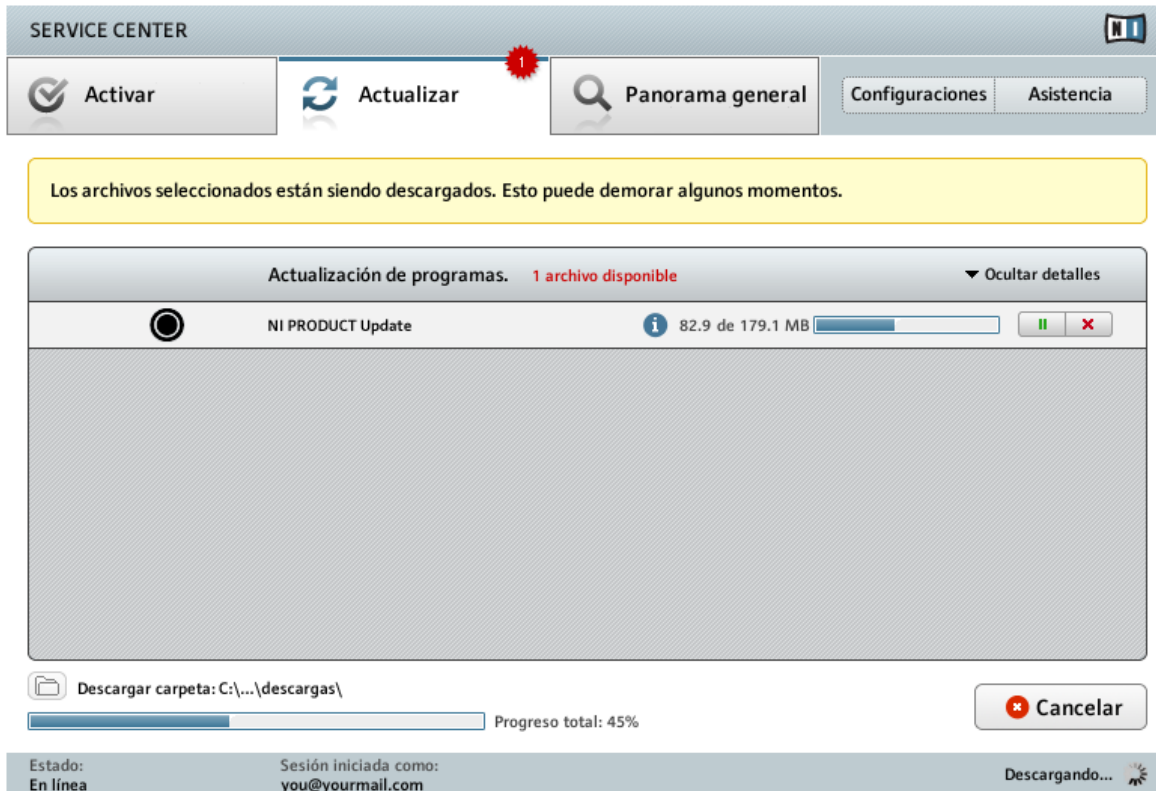
La pantalla de actualización de productos del Centro de Servicio.

1. Inicie el Centro de Servicio y haga clic en la ficha [Actualizar](#) para ver la lista con las actualizaciones disponibles.



2. Marque las casillas a la izquierda, para seleccionar las actualizaciones que desea descargar. Es recomendable descargar todas las actualizaciones que ya se encuentren preseleccionadas.
3. Haga clic en [Descargar](#). La descarga dará comienzo.

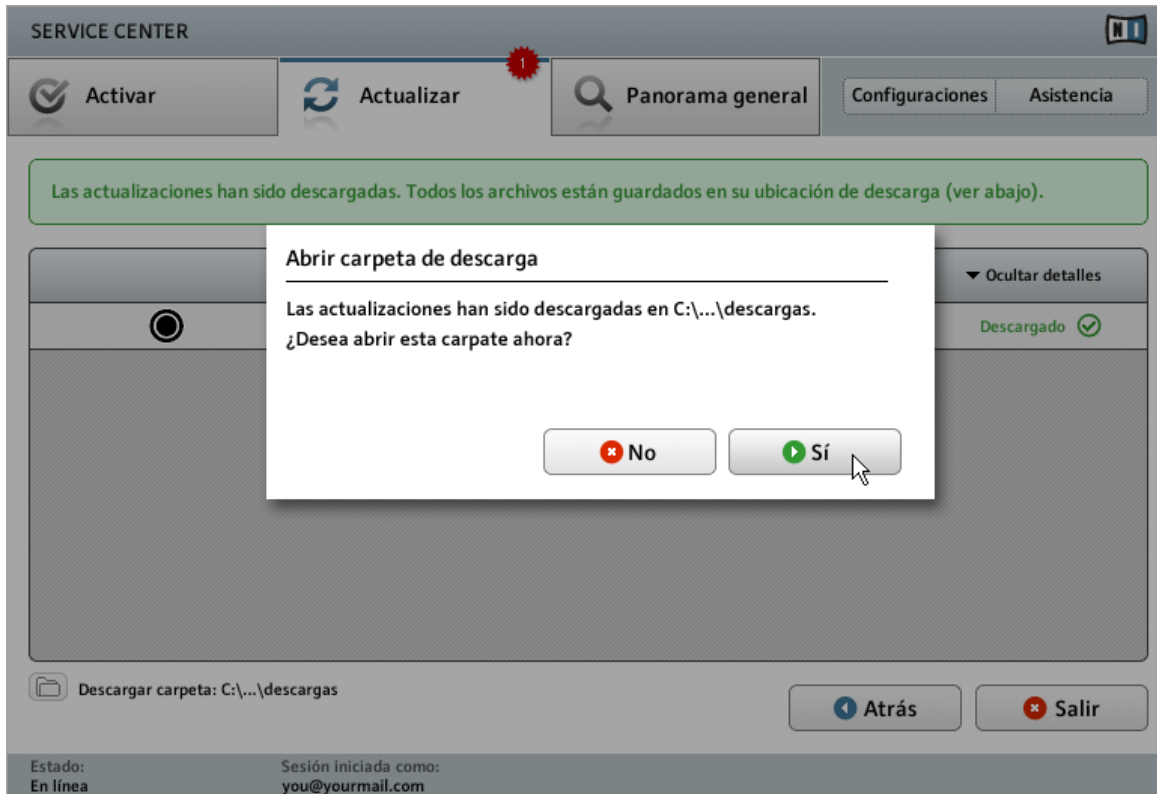
## 4.2.2 Descargar actualizaciones



La actualización del producto en progreso

Según el tamaño del archivo y la velocidad de su conexión de Internet, la descarga de los archivos puede demorar algún tiempo. ¡Recomendamos encarecidamente tener instaladas las últimas actualizaciones!

### 4.2.3 Abrir carpeta de actualizaciones



El Centro de Servicio confirmando la descarga de las actualizaciones y ofreciendo abrir la carpeta de descargas.

Completada la descarga de todos los archivos, se le pedirá abrir la carpeta de descargas.

- ▶ Haga clic en **Sí** para ir a la carpeta de descargas.
- ▶ Tras la apertura de la carpeta de descargas, puede salir del Centro de Servicio haciendo clic en **Salir**.

#### **4.2.4 Instalar las actualizaciones**

1. Inicie el primer archivo instalador de la carpeta de descargas.
2. Siga las instrucciones del asistente de la instalación.
3. Continúe la operación hasta haber instalado todas las actualizaciones.

### **4.3 Activación fuera de línea del producto**

Si el ordenador en el que desea utilizar los productos de Native Instruments careciera de conexión a Internet, podrá efectuar la correspondiente activación empleando el procedimiento de activación fuera de línea. Tenga en cuenta que, en dicho caso, necesitará disponer de algún otro ordenador conectado a Internet.

### 4.3.1 Iniciar la activación fuera de línea

SERVICE CENTER

Conexión con Internet

Service Center was unable to establish an internet connection. How do you wish to proceed?

Intentar nuevamente la conexión a Internet.

Asegúrese de que el ordenador esté conectado a Internet.

▶ Reintentar

Utilice un servidor proxy para conectarse a Internet.

Anfitrión

Puerto

▶ Proxy

Continuar sin establecer conexión con Internet.

Por favor, tenga en cuenta: deberá transferir el archivo de pedido de activación a un ordenador con acceso a Internet.

▶ Fuera de línea

Estado:

En espera...

La pantalla de conexión a Internet del Centro de Servicio.

1. Inicie el Centro de Servicio. Si no se detecta una conexión a Internet, será dirigido a la pantalla de **Conexión con Internet** que se muestra arriba.
2. En el área denominada **Continuar sin establecer conexión con Internet**, haga clic en **Fuera de línea**. Seguidamente, pasará a la pantalla de **activación**.

### 4.3.2 Crear un archivo de pedido de activación

SERVICE CENTER

Activar

Actualizar

Panorama general

Configuraciones

Asistencia

La activación fuera de línea se realiza tras completar tres pasos.

1.

**Crear un archivo de pedido de activación**  
Ingrese los números de serie y guarde el archivo de pedido de activación en un almacenamiento portátil, p. ej., una memoria USB.

Crear

2.

**Transferir el archivo a un ordenador con Internet**  
Ponga el archivo de pedido de activación en un ordenador con acceso a Internet y abra el archivo. Esto lo llevará a la página de registro de Native Instruments que lo guiará a través de todo el procedimiento de activación.

3.

**Abrir el archivo de retorno de la activación**  
Copie el archivo de retorno de la activación devuelto por servidor de red de Native Instruments en una memoria portátil y ábralo en el ordenador en el cual desea activar el producto.

Abrir

Estado:  
Fuera de línea

La pantalla de activación fuera de línea de productos del Centro de Servicio.

- En la pantalla de [Activar](#) haga clic en [Crear](#). La pantalla de [Activar](#) mostrará los campos necesarios para ingresar el número de serie (ver a continuación).

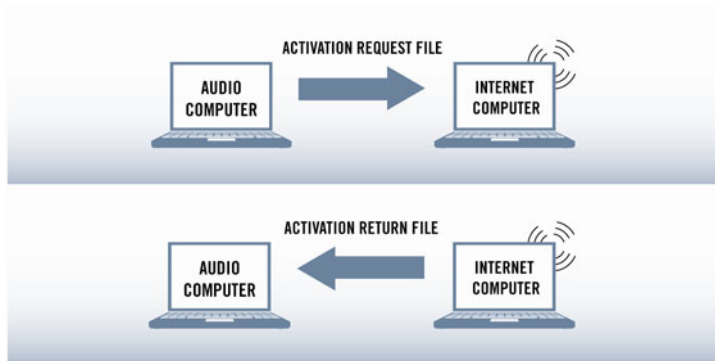
### 4.3.3 Ingresar el número de serie

The screenshot shows the 'SERVICE CENTER' interface. At the top, there is a navigation bar with a 'SERVICE CENTER' title and a logo. Below this, there are several buttons: 'Activar' (with a checkmark icon), 'Actualizar' (with a refresh icon), 'Panorama general' (with a magnifying glass icon), 'Configuraciones', and 'Asistencia'. A yellow banner below the navigation bar contains the text: 'Ingrese el número de serie de los productos que desea activar.' Below the banner is a large, empty rectangular area with a light gray background. At the bottom of this area, there are two buttons: 'Atrás' (with a left arrow icon) and 'Crear' (with a green checkmark icon). A mouse cursor is pointing at the 'Crear' button. At the very bottom of the interface, there is a status bar that reads 'Estado: Fuera de línea'.

La pantalla de activación de productos del Centro de Servicio.

1. Ingrese el número de serie del programa en el campo numérico. El número de serie del programa figura en el volante de registro, incluido en la caja de TRAKTOR KONTROL S4.
2. Haga clic en [Crear](#) para guardar el archivo de pedido de activación (ActivationRequestFile.html). A continuación se abrirá un cuadro que le permitirá seleccionar una carpeta de destino para guardar el archivo.
3. Guarde el archivo de pedido de activación en la carpeta de destino seleccionada.

#### 4.3.4 Transferir el archivo de pedido de activación



El procedimiento de activación fuera de línea.

1. Copie el archivo de pedido de activación en una memoria portátil y transfíéralo a un ordenador conectado a Internet.
2. Abra el archivo de pedido de activación con un doble clic.
3. Siga las instrucciones presentadas en la página web del Centro de Servicio para la activación del producto. Como usuario nuevo de Native Instruments, deberá crear una cuenta antes de poder iniciar la sesión.
4. Transfiera el archivo de retorno de la activación a su ordenador.

### 4.3.5 Abrir el archivo de retorno de la activación

SERVICE CENTER

Activar

Actualizar

Panorama general

Configuraciones

Asistencia

La activación fuera de línea se realiza tras completar tres pasos.

1.

**Crear un archivo de pedido de activación**

Ingrese los números de serie y guarde el archivo de pedido de activación en un almacenamiento portátil, p. ej., una memoria USB.

Crear

2.

**Transferir el archivo a un ordenador con Internet**

Ponga el archivo de pedido de activación en un ordenador con acceso a Internet y abra el archivo. Esto lo llevará a la página de registro de Native Instruments que lo guiará a través de todo el procedimiento de activación.

3.

**Abrir el archivo de retorno de la activación**

Copie el archivo de retorno de la activación devuelto por servidor de red de Native Instruments en una memoria portátil y ábralo en el ordenador en el cual desea activar el producto.

Abrir

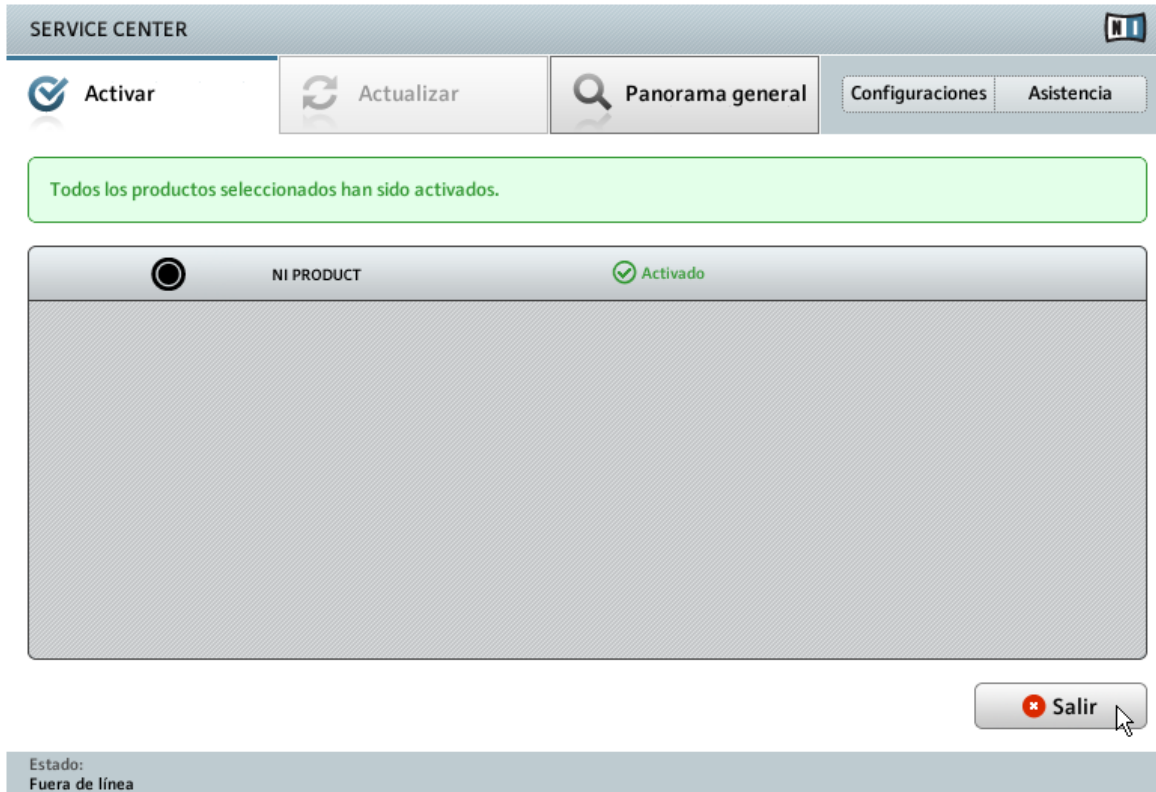
Estado:  
Fuera de línea

La pantalla de activación fuera de línea de productos del Centro de Servicio.

1. Inicie nuevamente el Centro de Servicio en su ordenador. En el área denominada **Continuar sin establecer conexión con Internet**, haga clic en **Fuera de línea**.
2. Seleccione la ficha de **Activar** y haga clic en **Abrir** para cargar el archivo de retorno de la activación.



### 4.3.6 Finalizar la activación fuera de línea



El Centro de Servicio confirmando la activación del producto.

Después de abrir el archivo de retorno de la activación, el Centro de Servicio confirmará que el producto ha sido activado exitosamente. Haga clic en [Salir](#) para abandonar el Centro de Servicio.

- Para obtener las actualizaciones de sus productos, ingrese a [www.native-instruments.com/updates](http://www.native-instruments.com/updates) con los datos de su cuenta de usuario Native Instruments. Descargue las actualizaciones pertinentes a través del administrador de descargas personal, transfíralas a su ordenador de música empleando una unidad de almacenamiento portátil y efectúe la instalación correspondiente.

## 5 Montaje del sistema de TRAKTOR SCRATCH S4

### 5.1 Conexión del controlador TRAKTOR KONTROL S4

- ▶ Antes de conectar el controlador con el ordenador, asegúrese de tener instalados la última versión del programa de TRAKTOR y el controlador de dispositivo de TRAKTOR KONTROL S4. Para ello, siga por favor, las instrucciones brindadas para su sistema operativo en el capítulo [↑3, Instalación del programa](#).
- ▶ Conecte el controlador TRAKTOR KONTROL S4 directamente a un puerto USB del ordenador. Si en lugar de ello la conecta a un hub USB, el dispositivo podría no funcionar correctamente.

#### 5.1.1 Preparar la fuente de alimentación

La fuente de alimentación viene con cuatro adaptadores diferentes. Antes de poder emplear la fuente de alimentación, deberá combinarla con el enchufe que se adecue a los tomacorrientes de su país/región.

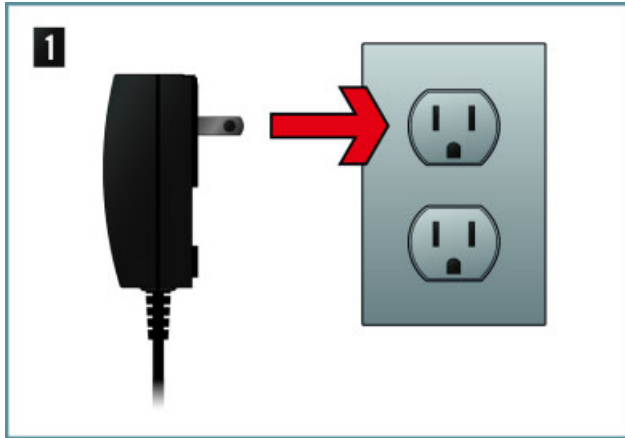


Preparación de la fuente de alimentación.

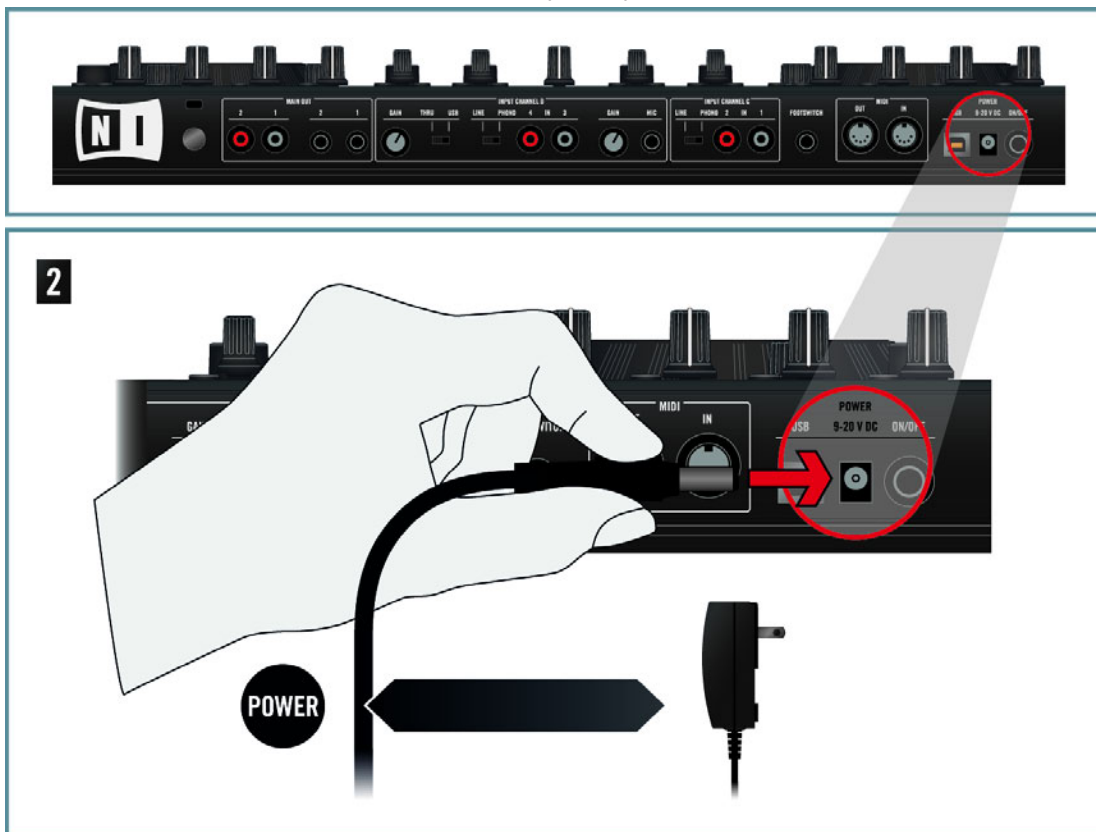
- Inserte el enchufe en la parte correspondiente de la fuente de alimentación, luego empuje ligeramente hasta escuchar un clic y comprobar que el adaptador ha sido insertado correctamente.

### 5.1.2 Conectar la fuente de alimentación

1. Conecte la fuente de alimentación a un tomacorriente.



2. Conecte el enchufe, al final del cable de la fuente de alimentación, en la entrada de alimentación (rotulada POWER), situada en el panel posterior de TRAKTOR KONTROL S4.



### 5.1.3 Conectar el controlador TRAKTOR KONTROL S4 al ordenador

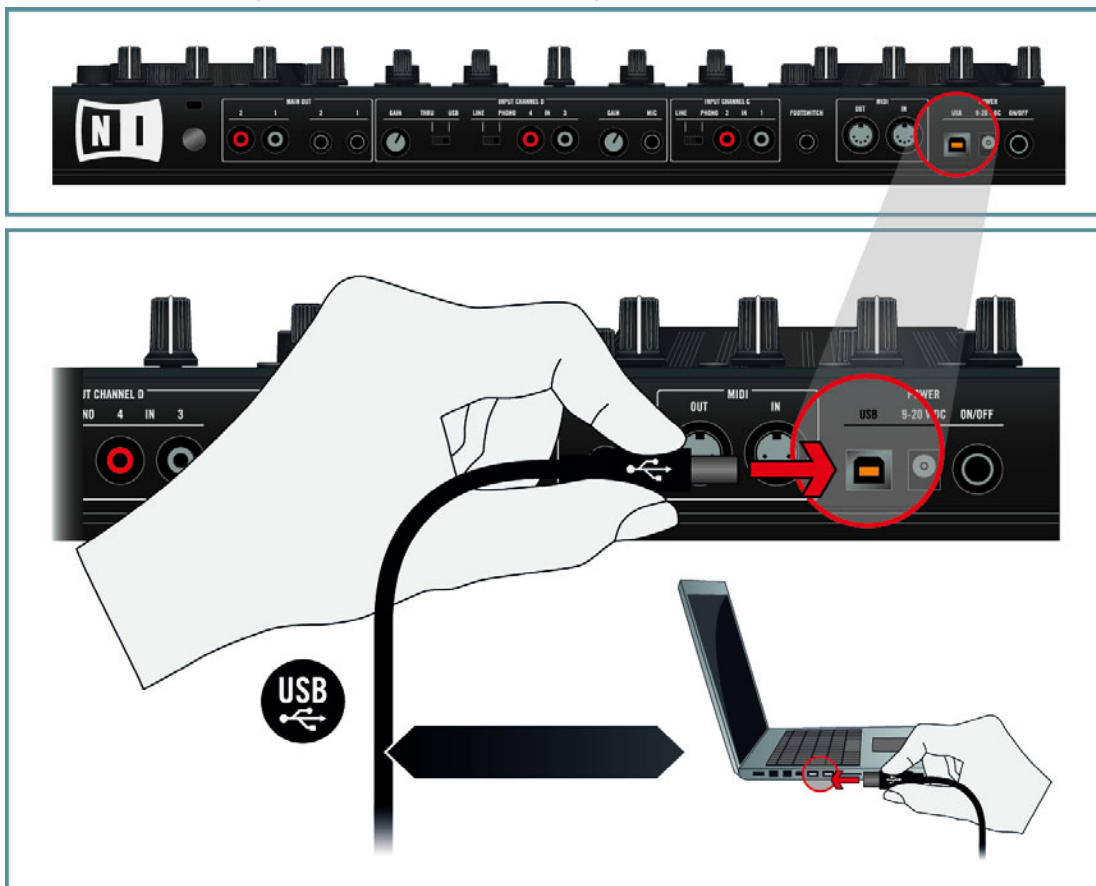


Antes de conectar el controlador al ordenador, asegúrese de que el aparato esté situado en una posición estable. Voltar el aparato mientras está conectado podría causar la descalibración de sus ruedas de desplazamiento, lo cual aparecerá indicado por el destellar constante de los botones de carga. En dicho caso, coloque la unidad nuevamente en su posición vertical y apague y encienda para restablecer el estado correcto de las ruedas de desplazamiento. En el caso poco probable de que las ruedas sigan sin responder, tras el encendido y apagado del dispositivo, deberá proceder a efectuar una recalibración manual de las mismas. Para más información al respecto, consulte por favor la guía "Jog Wheel Calibration Guide" presente en la subcarpeta de manuales (Documentation) de la carpeta de TRAKTOR.

Para conectar el controlador al ordenador:

1. Conecte el conector cuadrado del cable USB en el enchufe USB ubicado en el panel posterior de TRAKTOR KONTROL S4.

- Conecte el conector plano del cable USB en un puerto USB 2.0 del ordenador.



El controlador TRAKTOR KONTROL S4 no funcionará si se lo conecta a un puerto USB 1.1. ¡Es necesario contar con un puerto USB 2.0!



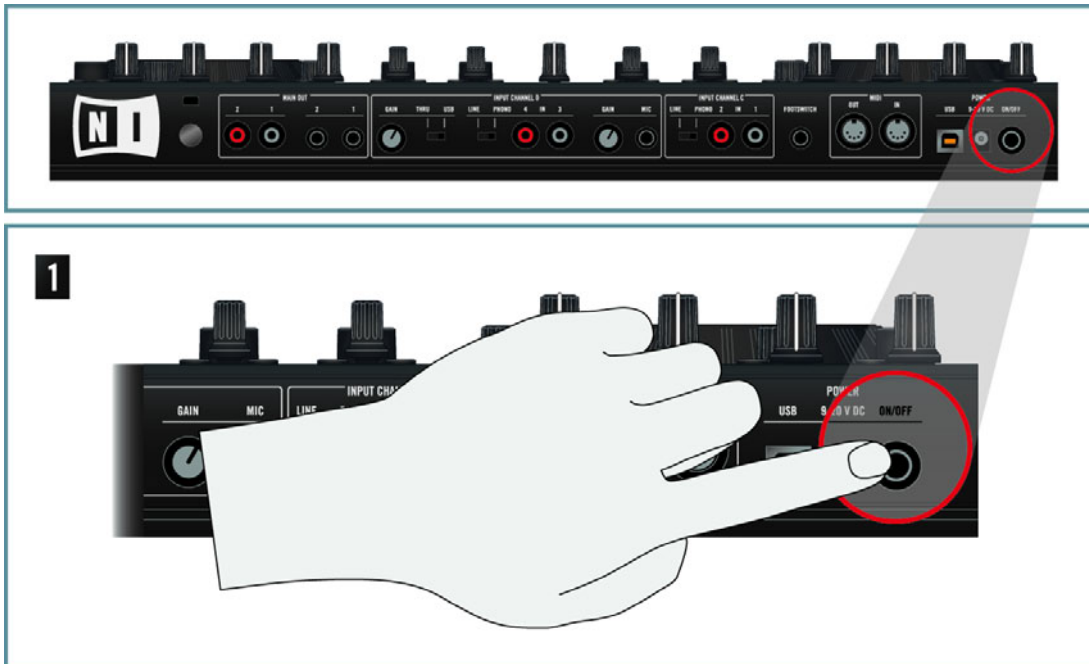
De ser posible, al utilizar la unidad, utilice siempre el cable USB provisto en la caja del S4. Cables USB más largos o de calidad inferior podrían resultar insuficientes para alimentar el S4 y harían mermar su desempeño. Para una operación sin problemas, se recomienda también estar siempre conectado a la fuente de alimentación.



De ser posible, al utilizar la unidad, utilice siempre el cable USB provisto en la caja del S4. Cables USB más largos o de calidad inferior podrían resultar insuficientes para alimentar el S4 y harían mermar su desempeño. Para una operación sin problemas, se recomienda también estar siempre conectado a la fuente de alimentación.

## 5.2 Encendido del controlador TRAKTOR KONTROL S4

- En el panel posterior de su controlador TRAKTOR KONTROL S4, presione el botón de encendido (rotulado ON/OFF).





→ El indicador de actividad USB debería aparecer encendido sobre TRAKTOR KONTROL S4.



### **Windows Vista y Windows 7 solamente: completión de la instalación del controlador de dispositivo**

Cuando Windows detecta la conexión de un aparato nuevo, llevará a término la instalación del controlador de dispositivo:

- Aparecerá un mensaje diciendo: "Instalando el controlador de dispositivo".
- Concluida la instalación del controlador de dispositivo, Windows le anunciará que "Todos los dispositivos están listos para usar".



Durante la instalación del hardware, un mensaje de Windows le advertirá que no pudo comprobar la firma digital del controlador de dispositivo de TRAKTOR KONTROL S4. Esto es normal y no representa un problema. Sin embargo, deberá apagar el Control de cuentas de usuario (UAC) de Windows antes de poder continuar. Consulte el apartado [↑8.2, Control de cuentas de usuario y seguridad en Internet](#) de esta guía para más detalles al respecto. Además de deshabilitar el UAC, durante la instalación probablemente será necesario deshabilitar también el programa antivirus.

### **Windows XP solamente: completión de la instalación del controlador de dispositivo**

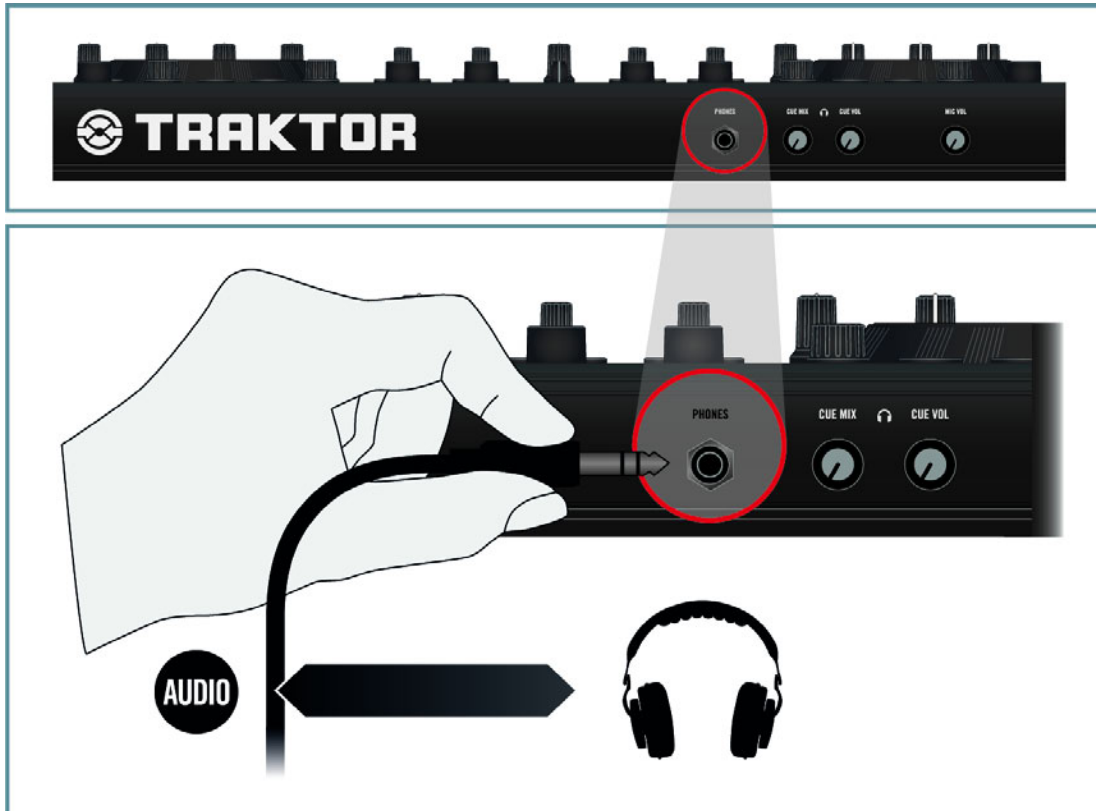
Cuando Windows detecta la conexión de un aparato nuevo, llevará a término la instalación del controlador de dispositivo:

1. Windows XP identificará al TRAKTOR KONTROL S4. Seleccione **No** si Windows le pide buscar el controlador en Internet.
  2. Durante la instalación del controlador de dispositivo, un mensaje de Windows le advertirá que el controlador dispositivo de TRAKTOR KONTROL S4 no ha pasado la prueba de Windows Logo. Esto es normal y no representa un problema. Haga clic en **Continuar de todos modos** para continuar con la operación.
- El ordenador mostrará el mensaje: "Se ha encontrado un nuevo hardware". Luego, el mensaje "El dispositivo está listo para ser empleando" aparecerá para indicar que la instalación del controlador de dispositivo ha sido llevada a cabo correctamente.

## **5.3 Conexión de los auriculares**

1. Gire completamente a la izquierda la perilla CUE VOL, sobre el panel frontal, para poner el volumen de salida a mínimo.

2. Conecte los auriculares en el enchufe de auriculares (PHONES).



Solo con la conexión USB, el controlador ya es capaz de transmitir una señal hacia la salida principal y los auriculares. Por lo tanto, cuando conecte el aparato a la red eléctrica, dicha señal se incrementará significativamente. Se recomienda, entonces, ajustar el nivel del volumen de salida con el aparato conectado a la red eléctrica.

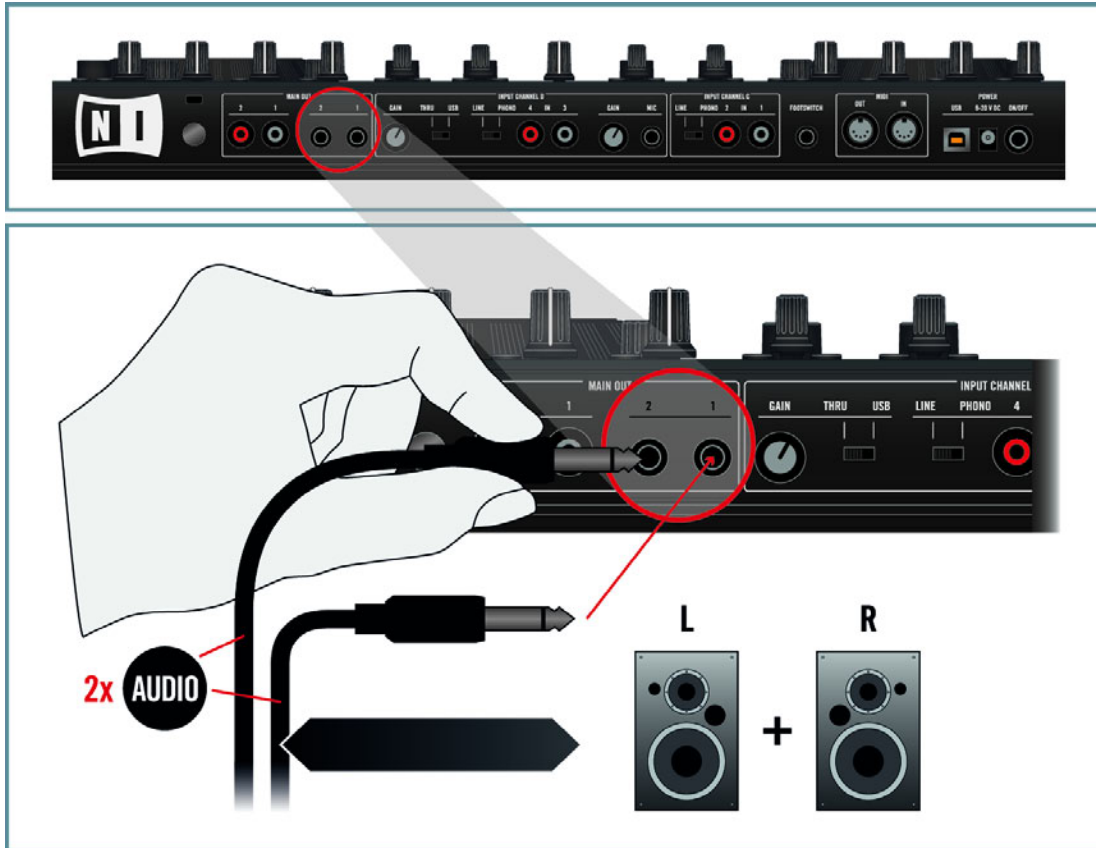
## 5.4 Conexión del sistema de amplificación

Antes de proceder a su conexión, apague el sistema de amplificación (altavoces activos o amplificador de potencia).

1. En el panel superior del S4, gire completamente en sentido antihorario la perilla MAIN LEVEL.



- Conecte la salida 1 (MAIN 1) del panel posterior del TRAKTOR KONTROL S4 con el canal izquierdo de su sistema de amplificación y la salida 2 (MAIN 2), con el canal derecho. Dependiendo del tipo de conexión empleado por el sistema de amplificación, utilice el enchufe RCA (no balanceado) o el enchufe de 1/4" (balanceado) del S4.



## 6 Comprobación del sonido

Vamos a probar ahora el funcionamiento del sistema de TRAKTOR KONTROL S4.

### 6.1 Poniendo en marcha el programa TRAKTOR

Finalizada la instalación correctamente, hallará la carpeta de instalación del programa TRAKTOR en el disco duro del ordenador. Dicha carpeta contiene la aplicación y toda la documentación correspondiente. Si la instalación fue realizada siguiendo los pasos predeterminados, hallará dichas carpetas en la siguiente ubicación:

- **Mac OS X:** *Macintosh HD/Aplicaciones/Native Instruments/Traktor 2/*
- **Windows:** *C:\Archivos de programa\Native Instruments\Traktor 2\*

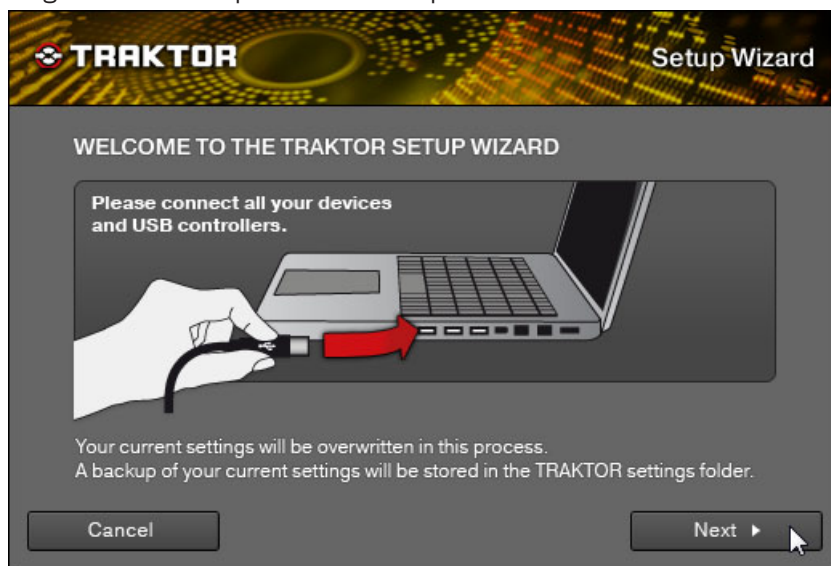
Para iniciar el programa de TRAKTOR:

- Haga doble clic sobre el símbolo de la aplicación, en la carpeta de instalación, o en el atajo creado durante la instalación (por ejemplo, en el escritorio de Windows).
- TRAKTOR se abrirá en la pantalla del ordenador.

### 6.2 Configurar TRAKTOR con el asistente de la configuración

Al abrir TRAKTOR por primera vez, el programa presentará el asistente de la configuración (Setup Wizard). Este asistente lo ayudará a configurar el programa de TRAKTOR para su uso con el controlador S4. En caso de que el asistente no apareciera tras el inicio del programa, ábralo con la opción *Help > Start Setup Wizard*. En el asistente, seleccione lo siguiente:

1. Haga clic en [Next](#) para confirmar que el controlador S4 está conectado al ordenador.

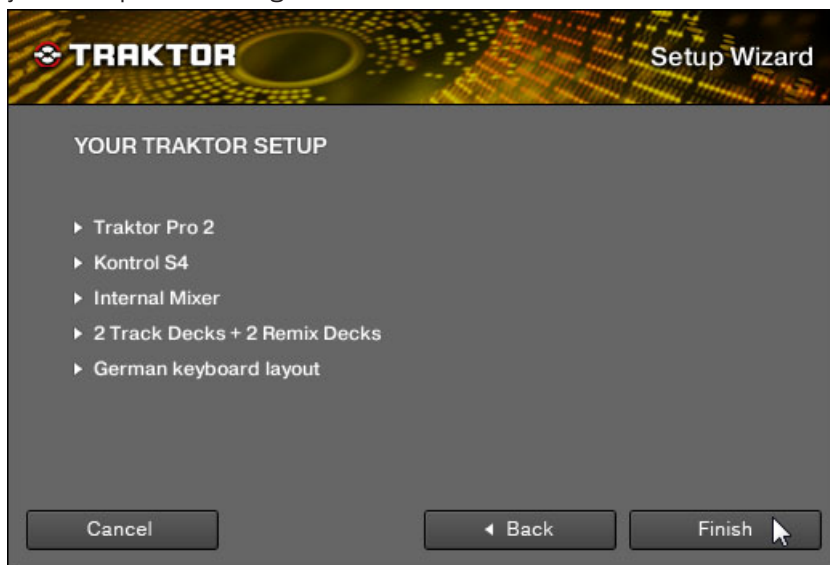


2. Seleccione *2 Track Decks + 2 Remix Decks* en el menú desplegable de configuraciones. Alternativamente, TRAKTOR KONTROL S4 puede hacer uso también de cuatro cubiertas de pistas (Track Decks).





3. Haga clic en **Finish** para confirmar la configuración realizada. (El diseño del teclado reflejará siempre las configuraciones de entrada del ordenador).



- Finalizada la tarea del asistente, TRAKTOR quedará configurado con las dos cubiertas de pistas A y B, y con las dos cubiertas de remezcla C y D. El programa ya está listo para ser usado junto con el controlador TRAKTOR KONTROL S4.

## 6.3 Cargar una pista sobre una cubierta



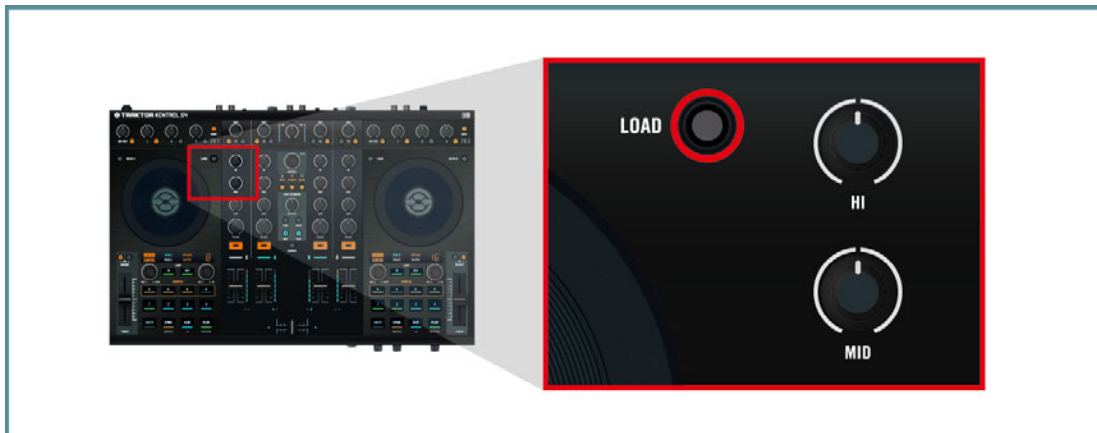
Si desea tocar su colección de música a través del sistema de TRAKTOR KONTROL S4, consulte el manual de TRAKTOR KONTROL S4 para saber los detalles acerca de la importación de archivos musicales en TRAKTOR.

Al final de la ventana de TRAKTOR, verá el buscador conteniendo una lista de pistas demo. Seleccione alguna y cárguela en la Cubierta A (la cubierta situada arriba a la izquierda de la interfaz) empleando el controlador TRAKTOR KONTROL S4.

1. Gire la perilla BROWSE, ubicada en la parte superior del TRAKTOR KONTROL S4, para seleccionar una pista de la lista:



2. En la cubierta izquierda del TRAKTOR KONTROL S4, presione el botón denominado LOAD (arriba de la rueda de desplazamiento) para cargar la pista seleccionada en la Cubierta A.

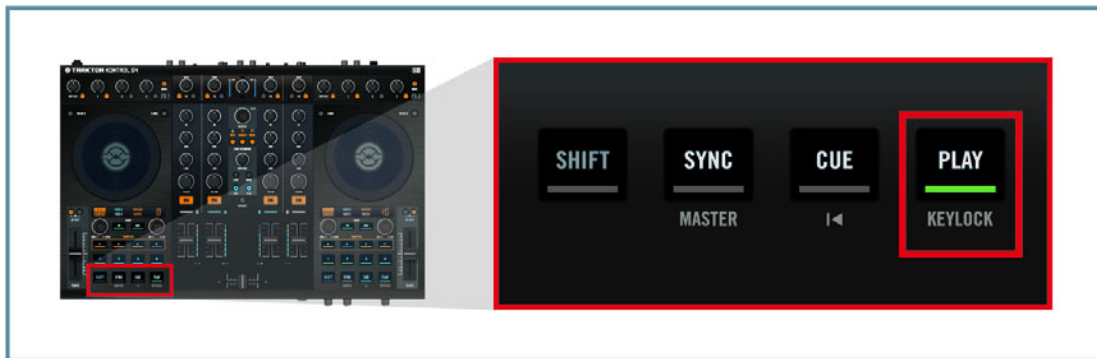


→ En la pantalla, verá aparecer la onda de sonido correspondiente a la pista cargada en la Cubierta A, junto con la información respectiva en la cabecera de la cubierta.

## 6.4 Tocar una pista a través de los altavoces

En su TRAKTOR KONTROL S4, haga lo siguiente:

1. Al final del mezclador, deslice el crossfader todo a la izquierda.
2. Presione el botón denominado PLAY, al final de la cubierta izquierda.



→ En la pantalla del ordenador debería ver que la Cubierta A empieza a reproducir el sonido y que la onda va mostrando el desarrollo de la reproducción. En su controlador S4, eche un vistazo al mezclador: debería ver que el medidor del canal A muestra signos de actividad, siguiendo las variaciones de volumen de la pista.

Si no escucha nada todavía, recuerde que previamente había silenciado los controles de volumen. Por lo tanto, ponga primero el volumen de sus auriculares o altavoces hasta un nivel confortable:

1. Ponga las perillas EQ y FILTER del canal A del mezclador en posición central.

2. En su sistema de amplificación, vaya subiendo el volumen cuidadosamente. Luego, gire la perilla MAIN LEVEL de TRAKTOR KONTROL S4 hasta poder controlar el volumen general girando solamente la perilla MAIN LEVEL. Es posible que después tenga que hacer algún reajuste en el volumen nuevamente.



3. En el mezclador de su S4, eleve el control deslizante del canal A hasta alcanzar un valor adecuado; luego, verifique que el crossfader esté puesto todo a la izquierda.  
→ Ahora, debería escuchar la música a través de sus altavoces.

## 6.5 Escucha previa (Cue) de una pista a través de los auriculares

Al poner música, necesitará escuchar las pistas antes de tocarlas a través del sistema de altavoces. Para poder escuchar las pistas previamente a través de sus auriculares, deberá definir primero la cubierta en la que las escuchará:

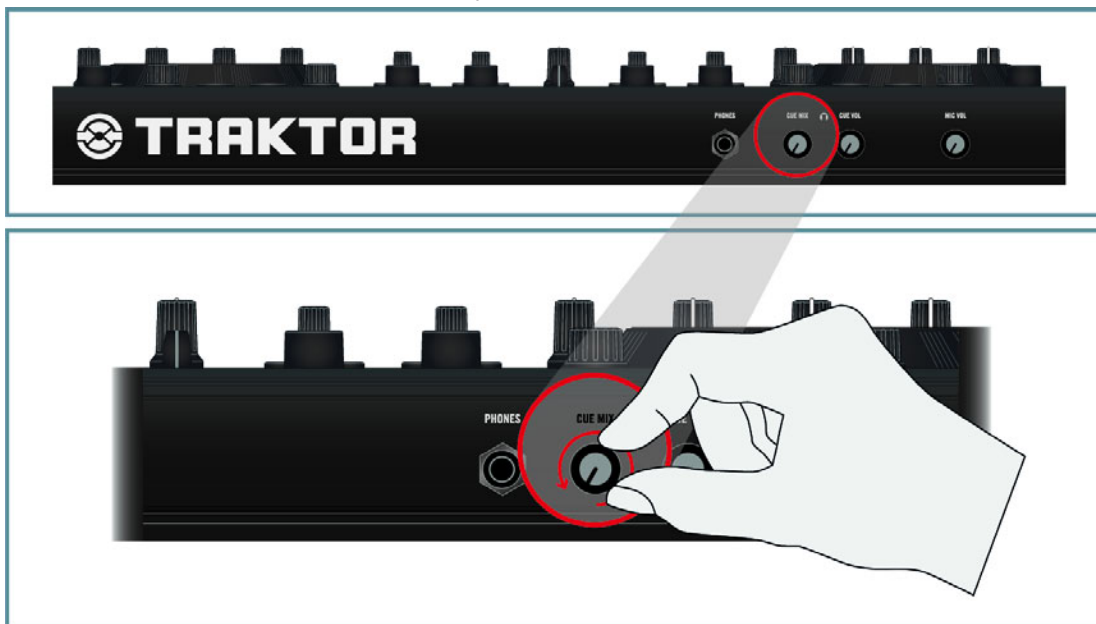
1. Mientras que la Cubierta A está tocando la música que sale a través de los altavoces, cargue una pista en la Cubierta B, empleando el botón LOAD de la cubierta derecha del controlador TRAKTOR KONTROL S4.

2. Pulse el botón PLAY de la cubierta derecha del TRAKTOR KONTROL S4 para iniciar la reproducción de la Cubierta B.

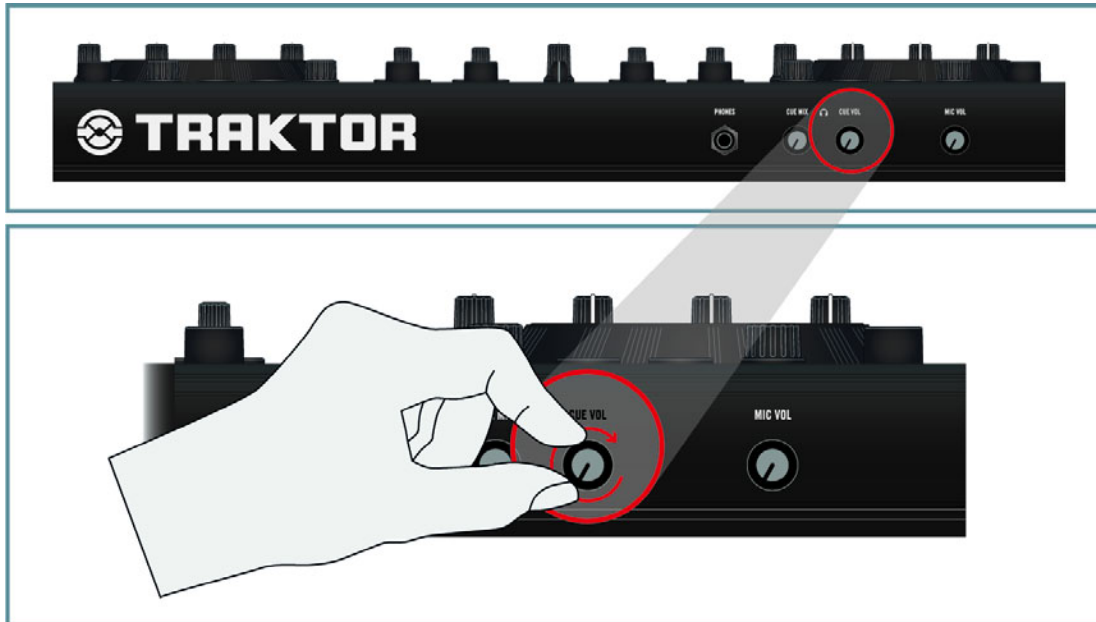


3. En la sección del mezclador, presione el botón CUE del Canal B para que la escucha previa se realice a través de la Cubierta B.

4. En el panel frontal del TRAKTOR KONTROL S4, gire la perilla CUE MIX completamente en sentido antihorario (esto enviará la pista de la Cubierta B hacia sus auriculares).



5. Lentamente, vaya girando la perilla CUE VOL en sentido horario.



→ Debería escuchar, ahora, a través de los auriculares, solamente la pista tocada en la Cubierta B; mientras que la pista que toca la Cubierta A debería sonar a través de los altavoces.

La perilla CUE MIX trabaja de la siguiente manera:

- Posición extrema izquierda: solo la señal de CUE
- Posición central: combinación 50/50 entre la señal de CUE y la señal principal (MAIN).
- Posición extrema derecha: señal principal (MAIN) solamente.

## 7 Manera de proceder

### 7.1 Documentación

#### 7.1.1 Manuales PDF

Toda la **documentación** está disponible en formato PDF y alojada en el directorio de instalación de TRAKTOR, en el disco duro. También podrá acceder a dicha documentación desde el menú de ayuda ([Help](#)) de la aplicación.

Además de esta guía, TRAKTOR brinda los documentos siguientes:

- El **manual de TRAKTOR KONTROL S4** explica operaciones más básicas como la importación de una colección de música, la mezcla de pistas, el uso de las cubiertas de samples y algunas otras características del TRAKTOR KONTROL S4 con TRAKTOR PRO 2. Además, proporciona un detalle completo del controlador TRAKTOR KONTROL S4. Este es el próximo paso en su aprendizaje del sistema de TRAKTOR KONTROL S4.
- El manual del programa (**TRAKTOR 2 Manual**) es la fuente principal de información con respecto a las características más avanzadas de TRAKTOR. Proporciona una descripción detallada de todos los elementos que componen la interfaz de usuario y de las opciones, herramientas, editores y módulos de procesamiento de sonido de la aplicación. Podrá usarlo como manual de consulta y como guía de trabajo.

#### 7.1.2 Lámina explicativa

En la caja del producto, hallará una **lámina explicativa** a doble faz mostrando el panel superior del controlador TRAKTOR KONTROL S4: de un lado aparecen representadas las áreas principales y su función; el otro lado presenta la descripción de los elementos de control hallados en las cubiertas y unidades de efectos. Use esta lámina de consulta rápida cuando trabaje con su TRAKTOR KONTROL S4, de esta forma se ahorrará tener que abrir el manual PDF cada vez que tenga una duda sobre algún elemento en particular.



### 7.1.3 Vídeos explicativos

En la siguiente dirección de Internet encontrará una serie de vídeos explicativos muy útiles:

<http://www.native-instruments.com/s4tutorials>.

Con ellos aprenderá a realizar las tareas más usuales del sistema de TRAKTOR KONTROL S4. Recomendamos seguir las instrucciones de estos tutoriales teniendo el programa TRAKTOR abierto en el ordenador.

## 7.2 Asistencia

### 7.2.1 Banco de Conocimientos / Léame / Asistencia en línea

- Abra el Centro de Servicio y haga clic en el botón de [Asistencia](#), en la esquina superior derecha. Allí encontrará enlaces directos al **Banco de conocimientos** y a la **Asistencia en línea**.

El Banco de conocimientos guarda información de utilidad acerca de los productos de Native Instruments y puede resultarle de gran ayuda a la hora de resolver determinados problemas.

Si en el Banco de conocimientos no encontrara ninguna información referente a la cuestión que desea resolver, puede utilizar el formulario de asistencia en línea para contactarse con el equipo de asistencia técnica de Native Instruments. En el formulario de asistencia en línea deberá ingresar la información solicitada sobre su hardware y software. Esta información es esencial para que nuestro equipo de asistencia pueda proporcionarle la ayuda necesaria.

Al comunicarse con el equipo de asistencia de Native Instruments, recuerde que cuantos más detalles pueda proporcionar acerca de su hardware, el sistema operativo, la versión del programa y el problema que está experimentando, mejor será la ayuda que nuestro equipo pueda brindarle. En su descripción debería mencionar:

- La manera de replicar el problema.
- Lo que ha intentado hacer para solucionar el problema.
- Una descripción de su configuración, incluyendo todo el hardware.
- La marca y características de su ordenador.



Al instalar un programa nuevo o una actualización de programa, también cargará un archivo Readme (Léame) en el cual se incluye toda nueva información que no pudo ser incorporada a la documentación. Por favor, lea este archivo antes de ponerse en contacto con la asistencia técnica.

### 7.2.2 Forum

En el Foro de usuarios de Native Instruments podrá discutir características del producto directamente con otros usuarios y con los expertos de NI que moderan el foro:

<http://www.native-instruments.com/forum>.

## 7.3 Actualizaciones

Al toparse con cualquier problema, lo primero que recomendamos es descargar e instalar las actualizaciones disponibles. Las actualizaciones se efectúan regularmente para solucionar problemas conocidos y para la mejora constante del software. El número de versión de su programa aparece en la opción [About](#) de la aplicación. Este cuadro de diálogo se abre haciendo clic en el logotipo de NI, presente en la esquina superior derecha de la interfaz de usuario. También podrá ver el número de versión de todas las aplicaciones Native Instruments instaladas, si cliquea en la ficha [Panorama General](#) del Centro de Servicio. Las actualizaciones están disponibles en la ficha [Actualizaciones](#) del Centro de Servicio o en nuestro sitio de Internet, en: <http://www.native-instruments.com/updates>.

## 8 Solución de problemas y preguntas frecuentes

Esta sección contiene las respuestas a las preguntas más frecuentes y referencias a artículos del banco de conocimientos para detalles suplementarios. Para poder consultar un artículo, visite por favor la página de Internet de Native Instruments, vaya hasta el banco de conocimientos (Knowledge Base) de la sección de asistencia (Support) e ingrese el número del artículo en el campo de búsqueda.

### 8.1 La carpeta de instalación no puede ser hallada por el actualizador de la instalación

Si ha desplazado manualmente la ubicación de una aplicación Native Instruments en el disco duro, el instalador, a la hora de ejecutar una actualización mostrará un mensaje de error e interrumpirá la instalación. La ruta correspondiente a la ubicación de la aplicación puede ser corregida en la ficha [Panorama General](#) del Centro de Servicio. Si una aplicación no puede ser hallada, esta ficha mostrará el botón [Localizar](#). Haga clic en este botón y vaya hasta la ubicación verdadera de la aplicación.

### 8.2 Control de cuentas de usuario y seguridad en Internet

El control de cuentas de usuario (UAC, por sus siglas en inglés) y cualquier programa de seguridad para Internet o antivirus debería desactivarse temporariamente al instalar el software de TRAKTOR, dado que los mismos pueden interferir con el proceso de instalación. Si le preocupa la seguridad de sus archivos, desconecte el ordenador de la red durante la instalación.

1. Para abrir el control de cuentas de usuario en Windows 7 o Vista, haga clic en el botón de Inicio de la barra de tareas, ingrese "Cuentas de usuario" en el campo de búsqueda y presione [Intro]. En Windows Vista, deshabilite la casilla de "Activar o desactivar el Control de cuentas de usuario" y en Windows 7 mueva el deslizante correspondiente hasta abajo.
2. Revise la documentación de su antivirus o seguridad de Internet para averiguar la manera de desconectar temporalmente estos servicios.

3. Completada la instalación, asegúrese de rehabilitar el control de cuentas de usuario y su antivirus/seguridad de Internet.

## **8.3 Clics y fallas de audio al tocar las pistas**

Si escucha clics o fallas en el audio mientras una pista está sonando, debería incrementar la latencia del TRAKTOR KONTROL S4. Para ello, en el **manual de TRAKTOR KONTROL S4**, consulte el capítulo referido al panel de control del TRAKTOR KONTROL S4, herramienta con la cual podrá realizar los ajustes pertinentes de la interfaz de audio.

## **8.4 Otros recursos para la solución de problemas**

Si ninguna de las sugerencias de este capítulo lo ayudan a resolver su problema, el manual de TRAKTOR KONTROL S4 le proporcionará información más detallada sobre los temas tratados en esta guía. También, podrá consultar nuestro Banco de conocimientos en: <http://www.native-instruments.com/knowledge/>.